

**1130**

На основу члана 33. став 3. Закона о експропријацији (“Службени гласник Републике Српске”, бр. 112/06, 37/07, 66/08, 110/08 и 79/15) и члана 43. став 6. Закона о Влади Републике Српске (“Службени гласник Републике Српске”, број 118/08), Влада Републике Српске, на 73. сједници, одржаној 28.5.2020. године, д о н о с и

**Р Ј Е Ш Е Њ Е**

1. Републици Српској, након коначности рјешења о потпуној експропријацији, дозвољава се ступање у посјед некретнина експроприсаних Рјешењем Републичке управе за геодетске и имовинско-правне послове, Подручне јединице Лакташи, број: 21.26/473-3-35/18, од 4.12.2018. године, а у сврху изградње приступних путева на дионици аутопута Бања Лука – Добој:

- к.ч. број: 1059/7, Ограда, њива 1. класе, у површини од 521 м<sup>2</sup>,

- к.ч. број: 1120/1, Ивице, њива 1. класе, у површини од 677 м<sup>2</sup>, и

- к.ч. број: 1120/3, Ивице, њива 1. класе, у површини од 11 м<sup>2</sup>,

уписане у Лист непокретности број: 731, КО Лакташи, у истом су као носиоци права својине евидентирани Сајић (Драгомир) Петар са 22/23 дијела и Покрајац (Драгомир) Петра са 1/23 дијела, стварно и фактичко власништво: Сајић (Драгомир) Петар са 1/1 дијела.

2. Докази о стању и вриједности експроприсаних некретнина обезбијеђени су прије доношења овог рјешења у управном поступку пред првостепеним органом.

3. Тужба поднесена против овог рјешења не одлаже његово извршење.

4. Ово рјешење ступа на снагу наредног дана од дана објављивања у “Службеном гласнику Републике Српске”.

Број: 04/1-012-2-1417/20  
28. маја 2020. године  
Бањалука

Предсједник  
Владе,  
**Радован Вишковић, с.р.**

**1131**

На основу члана 33. став 3. Закона о експропријацији (“Службени гласник Републике Српске”, бр. 112/06, 37/07, 66/08, 110/08 и 79/15) и члана 43. став 6. Закона о Влади Републике Српске (“Службени гласник Републике Српске”, број 118/08), Влада Републике Српске, на 73. сједници, одржаној 28.5.2020. године, д о н о с и

**Р Ј Е Ш Е Њ Е**

1. Републици Српској, након коначности рјешења о потпуној експропријацији, дозвољава се ступање у посјед некретнина експроприсаних Рјешењем Републичке управе за геодетске и имовинско-правне послове, Подручне јединице Добој, број: 21.20/473-13-83/19, од 17.3.2020. године, а у сврху изградње дионице Коридора Vc, који пролази кроз катастарске општине Бушлетић, Грапска Доња, Грапска Горња и Костајница на територији града Добоја:

- к.ч. број: 271/1, зв. “Дијелови”, њива 3. класе, површине 468 м<sup>2</sup>, и њива 1. класе, површине 1425 м<sup>2</sup>, уписана у П.л. број: 398, КО Грапска Доња, као посјед: Јањић Новака Жарко са 1/1 дијела, а што по старом премјеру одговара к.ч. број: 20/9, уписаној у зк. ул. број: 113, КО СП Грапска Доња, као сувласништво: Јефтић Саве Душан са 1/3 дијела и још 14 сувласника са припадајућим сувласничким дијеловима, стварно и фактичко власништво: Јањић Новака Жарко из Грапске Горње са 1/1 дијела.

2. Докази о стању и вриједности експроприсаних некретнина обезбијеђени су прије доношења овог рјешења у управном поступку пред првостепеним органом.

3. Тужба поднесена против овог рјешења не одлаже његово извршење.

4. Ово рјешење ступа на снагу наредног дана од дана објављивања у “Службеном гласнику Републике Српске”.

Број: 04/1-012-2-1427/20  
28. маја 2020. године  
Бањалука

Предсједник  
Владе,  
**Радован Вишковић, с.р.**

**1132**

На основу члана 19. став 3. Закона о заштити од пожара (“Службени гласник Републике Српске”, број 94/19) и члана 76. став 2. Закона о републичкој управи (“Службени гласник Републике Српске”, број 115/18), 1. јуна 2020. године, министар унутрашњих послова д о н о с и

**П Р А В И Л Н И К****О ТЕХНИЧКИМ НОРМАТИВИМА ЗА ПРИСТУПНЕ ПУТЕВЕ, ОКРЕТНИЦЕ И УРЕЂЕНЕ ПЛАТОЕ ЗА ВАТРОГАСНА ВОЗИЛА У БЛИЗИНИ ОБЈЕКТА КОЈИМА ЈЕ ПОВЕЋАН РИЗИК ОД ПОЖАРА****Члан 1.**

Овим правилником прописују се технички нормативи за приступне путеве, окретнице и уређене платое за ватрогасна возила у близини објеката код којих је повећан ризик од пожара.

**Члан 2.**

Изрази употријебљени у овом правилнику имају сљедећа значења:

1) приступни пут за ватрогасна возила је дио јавног пута или посебна саобраћајница којом се прилази објекту, а којој најудаљенија тачка коловоза није даља од 25 m од габарита објекта,

2) окретница је уређени дио пута на коме се мијења смјер кретања возила за више од 120°,

3) плато је уређени, проширени дио пута по коме се кретање ватрогасна возила и на коме се организује и изводи ватрогасна интервенција.

**Члан 3.**

(1) Карактеристике возила са надградњом у скупљеном положају, значајне за карактеристике приступног пута, окретнице и платоа су:

- 1) ширина  $-b < 2,5 \text{ m}$ ,
- 2) висина  $-h < 3,7 \text{ m}$ ,
- 3) дужина  $-L < 14 \text{ m}$ ,
- 4) унутрашњи радијус кривине  $-r > 6,2 \text{ m}$ ,
- 5) осовинско оптерећење  $-q < 13 \text{ kN}$  (рачуна се да су возила троосовинска),
- 6) клиренс  $-K, \text{ cm } 15 < k < 30$ ,
- 7) савладавање успона (трење зависи од стања коловоза).

(2) Изглед и габаритне мјере ватрогасног возила са надградњом дати су на Скици 1, која се налази у Прилогу овог правилника и чини његов саставни дио.

**Члан 4.**

(1) Приступни пут за ватрогасна возила има сљедеће карактеристике:

- 1) најмања ширина коловоза за једносмјерно кретање возила је 3,5 m, а за двосмјерно кретање возила је 6 m,
- 2) унутрашњи радијус кривине који остављају тачкови возила је 7 m, а спољашњи радијус кривине је 10,5 m,
- 3) успон (рампа) нагиба мањег од 12% ако се коловоз не леђи, а ако се коловоз леђи – мањег од 6%,
- 4) висинска проходност која се обезбјеђује за ватрогасна возила износи најмање 4,5 m.

(2) Изглед приступног пута око објеката повећаног ризика од пожара и изглед кретања возила у окретници и захватање околног простора шасијом и надградњом дати су на Скици 2 и Скици 4а, које се налазе у Прилогу овог правилника и чине његов саставни дио.

## Члан 5.

(1) На приступном путу за ватрогасна возила није дозвољено паркирање и заустављање других возила на страни на којој је објекат повећаног ризика од пожара.

(2) Спречавање приступа другим возилима уз објекат на приступном путу за ватрогасна возила врши се:

- 1) препрекама на коловозу, у виду расклопивих пирамида,
- 2) жардинијерама масе веће од 60 kg, а мање од 100 kg,
- 3) жичаном или сличном оградом која се може лако исјећи алатом који користе ватрогасци.

(3) Ако се на приступном путу налазе наткривени пролази, њихов габарит је усклађен са габаритом возила, најмање 4,5 m.

(4) Изглед расклопиве пирамиде и изглед приступног пута са наткривеним пролазом дати су на Скици 3 и Скици 5, које се налазе се у Прилогу овог правилника, који чини његов саставни дио.

## Члан 6.

(1) Окретнице за ватрогасна возила могу бити:

1) кружне облика "О" или "Р", гдје се возило креће само унапријед тако да је унутрашњи радијус кривине коловоза  $r > 7$  m, ширина коловоза је  $B > 3,5$  m, а надградња возила може излазити изван коловоза до  $z = 0,7$  m, те је потребно да на том растојању од коловоза нема саобраћајних знакова, надземних хидраната и других препрека и да је окретница прегледна, а у унутрашњем кругу може се налазити само ниско растиње,

2) облика "Т", гдје је дозвољено маневрисање возила.

(2) Слијепи ватрогасни приступи дужи од 50 m на свом крају садрже окретницу која омогућава сигурно окретање ватрогасног возила.

(3) Изглед кружне окретнице облика "О" или "Р" и окретнице облика "Т" дати су на Скици 4 и Скици 4б, које се налазе у Прилогу овог правилника, који чини његов саставни дио.

## Члан 7.

(1) Плато за ватрогасна возила израђује се на начин да може примити оптерећење стопе ватрогасног возила 10 t на  $0,1$  m<sup>2</sup>.

(2) Минимална ширина платоа износи  $B = 5,5$  m, минимална дужина  $L = 15$  m и максимални нагиб платоа износи  $3^\circ$ .

## Члан 8.

(1) Један плато може се предвидјети само за ширину фасаде објекта која одговара дохвату аутомеханичких љестава са самопогоном за извлачење и хидрауличних платформи, односно највише 50 m висине са које се може вршити спасавање.

(2) Положај платоа према фасади објекта на којој постоје отвори (прозори и балкони) бира се тако да угао нагиба аутомеханичких љестава и хидрауличних платформи може да буде у границама угла  $\alpha = 60^\circ$  до  $75^\circ$ .

(3) Растојање од ближе ивице приступног пута до објекта висине до десет спратова треба да износи од 5 m до 8 m, а за објекте преко десет спратова од 8 m до 10 m.

## Члан 9.

Ступањем на снагу овог правилника престаје да важи Правилник о техничким нормативима за приступне путеве, окретнице и уређене платоа за ватрогасна возила у близини објекта код којих је повећан ризик од пожара ("Службени гласник Републике Српске", број 39/13).

## Члан 10.

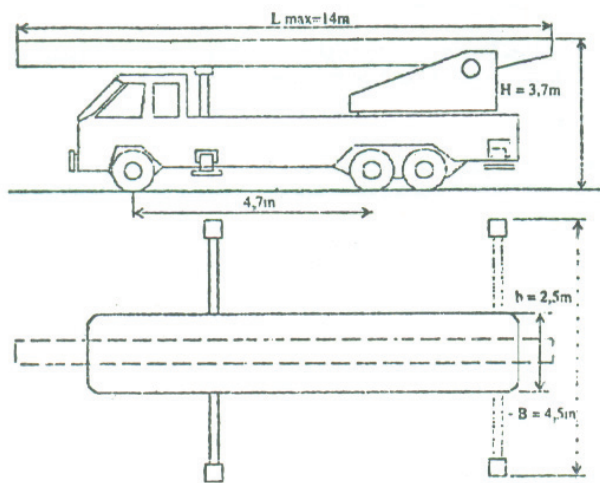
Овај правилник ступа на снагу осмог дана од дана објављивања у "Службеном гласнику Републике Српске".

Број: С/М-020-58/20  
1. јуна 2020. године  
Бањалука

Министар,  
Мр Драган Лукач, с.р.

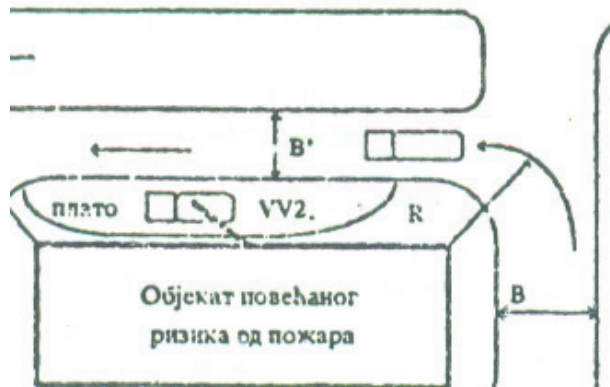
## ПРИЛОГ

## Скица 1



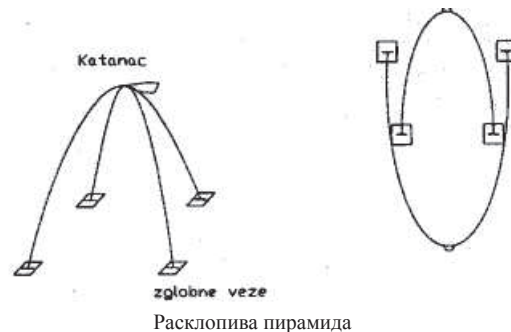
Изглед и габаритне мјере ватрогасног возила са надградњом

## Скица 2



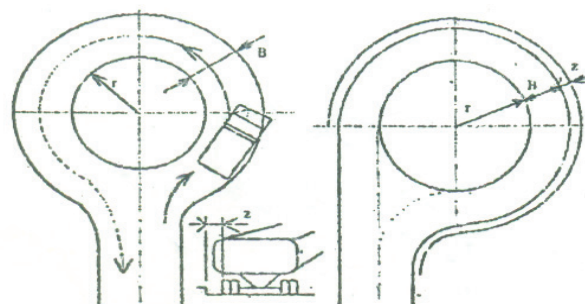
Приступни путеви око објекта повећаног ризика од пожара

## Скица 3



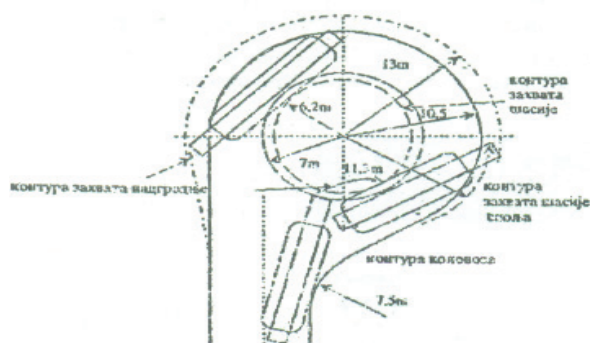
Расклопива пирамида

## Скица 4



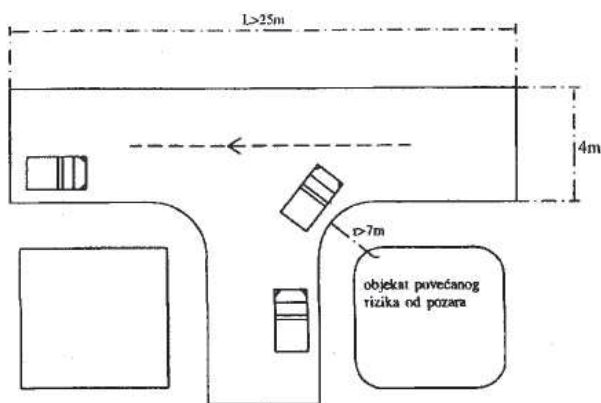
Кружне окретнице облика "О" / "Р"

Скица 4а



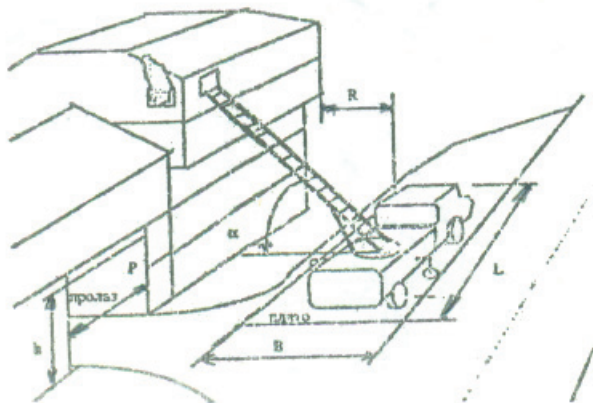
Кретање возила у окретници и захватање околног простора шасијом и надградњом

Скица 4б



Окретница облика "Т"

Скица 5



Уређени плато за ватрогасна возила за рад на висини

## 1133

На основу члана 20, а у вези са чланом 17. став 1. тачка а) Закона о научноистраживачкој дјелатности и технолошком развоју ("Службени гласник Републике Српске", бр. 6/12, 33/14, 66/18 и 84/19) и члана 76. став 2. Закона о републичкој управи ("Службени гласник Републике Српске", број 115/18), министар за научнотехнолошки развој, високо образовање и информационо друштво, 29. маја 2020. године, доноси

## ПРАВИЛНИК

### О СУФИНАНСИРАЊУ НАУЧНОИСТРАЖИВАЧКИХ ПРОЈЕКТА

#### ГЛАВА I ОСНОВНЕ ОДРЕДБЕ

##### Члан 1.

Овим правилником прописују се мјерила и поступак за остваривање и финансијску подршку програма основних, примјењених и развојних истраживања.

##### Члан 2.

Програм основних, примјењених и развојних истраживања (у даљем тексту: програм) подразумијева финансијску подршку:

- 1) научноистраживачких пројеката на слободну тему из шест научних области и интердисциплинарних пројеката,
- 2) научноистраживачких тематских пројеката и
- 3) заједничких пројеката научноистраживачке заједнице и привреде - синергија.

##### Члан 3.

(1) Средства за остваривање програма обезбјеђују се у буџету Републике Српске, а воде се у Министарству за научнотехнолошки развој, високо образовање и информационо друштво (у даљем тексту: Министарство) у складу са Законом о научноистраживачкој дјелатности и технолошком развоју (у даљем тексту: Закон).

(2) Износ средстава за реализацију програма и број пројеката који ће се суфинансирати утврђује се финансијским планом Министарства за текућу буџетску годину.

##### Члан 4.

Поједини изрази употребљени у овом правилнику имају следеће значење:

1) научноистраживачки пројекат на међународном нивоу јесте научноистраживачки пројекат који реализује научноистраживачка организација из Републике Српске (у даљем тексту: Република) у својству координатора или партнера у пројекту са научноистраживачким организацијама из других земаља (не рачунајући државе бивше Југославије);

2) млади истраживач је студент II циклуса високог образовања млађи од 25 година или студент III циклуса високог образовања (докторанд) млађи од 35 година укључен у реализацију пројекта;

3) листе научних часописа реферисаних у међународним базама су часописи у којима се објављују научни радови који су прошли филтере рецензента са научном репутацијом и који представљају користан допринос развоју свјетске науке;

4) међународне базе подразумијевају подбазе које су дио цитатне базе рецензираних научних часописа Web of Science (WoS), а то су:

1. Science Citation Index Expanded (SCI-E) представља листу часописа који имају импакт фактор (фактор утицајности) и збир је више појединачних SCI листа по научним дисциплинама, која се припрема и објављује сваке године,

2. SSCI (Social Sciences Citation Index) је цитатна база која садржи податке о часописима из друштвених наука,

3. A&HCI (Arts & Humanities Citation Index) је цитатна база која садржи податке о часописима из области умјетности и хуманистичких наука,

4. JCR (Journal Citation Reports) је цитатна база која помоћу цитираности објављених радова омогућује систематично и објективно утврђивање важности научних часописа из природних, биомедицинских и техничких наука,

5. Conference Proceedings Citation Index-Science (CPCI-S) је индекс који омогућава увид у објављену литературу са најутицајнијих свјетских научних скупова, симпозијума, семинара и конференција из области природних, меди-